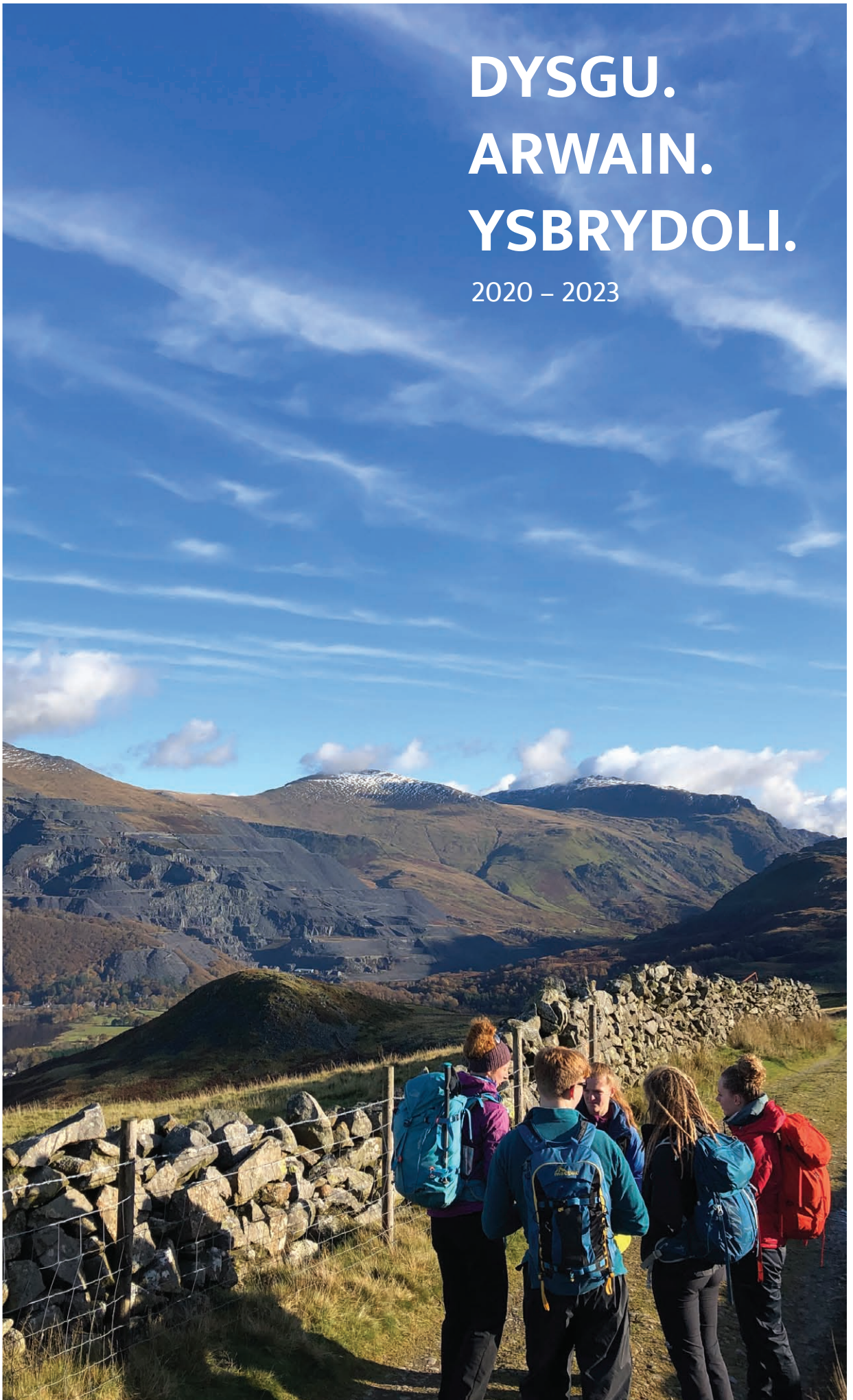


# DYSGU. ARWAIN. YSBRYDOLI.

2020 – 2023



# RHAGAIR

Pwrpas Cynllun Datblygu Strategol Mountain Training Cymru yw datgan eu huchelgeisiau a'u hymrwymiad i agenda deinamig a hirdymor a fydd yn dylanwadu ac yn hyrwyddo'r ddarpariaeth cerdded, mynydda a dringo creigiau er mwyn helpu i greu Cymru fwy egniol, iachach a chynhwysol.

Rydym yn cyflawni hyn drwy gydweithio gyda byrddau Mountain Training yn y Gwledydd Cartref er mwyn darparu hyfforddiant sgiliau o safon uchel i unigolion a thrwy greu arweinwyr a hyfforddwyr o safon uchel a fydd yn ysbrydoli cenedlaethau'r dyfodol.



# CYNNWYS

Pwy Ydym Ni .....	4
Effaith .....	5
Ein Gweledigaeth a'n Cenhadaeth .....	6
Ein Hethos .....	7
Llwybr Cymwysterau Dringo .....	9
Llwybr Cymwysterau Cerdded .....	10
Amcanion Allweddol 2020-2023 .....	11
Amcanion Allweddol 1 .....	12
Amcanion Allweddol 2 .....	13





# PWY YDYM NI

Sefydlwyd Bwrdd gwreiddiol Welsh Mountain Leader Training ym 1980. Newidiwyd yr enw wedi hynny i Mountain Leader Training Cymru ac yna yn 2012, i Mountain Training Cymru, MTC. Rydym yn gweithio'n agos iawn gyda byrddau hyfforddiant Mountain Training y Gwledydd Cartref sydd, gyda'i gilydd yn creu sefydliad cyfan Mountain Training. Y rhain yw Mountain Training y Deyrnas Unedig ac Iwerddon (MTUK), Mountain Training Lloegr (MTE), Mountain Training yr Alban (MTS) a Mountain Training Iwerddon (MTBI).



Mae Mountain Training Cymru yn gwmni cofrestredig sy'n cael ei reoli gan bum cyfarwyddwr cwmni gwirfoddol sydd hefyd yn ffurfio bwrdd y sefydliad. Mae gan Mountain Training Cymru Gyngor Aelodau gyda chynrychiolwyr o amrywiaeth eang o sefydliadau rhanddeiliaid yng Nghymru. Mae'r Cyngor yn cwrdd dair gwaith y flwyddyn er mwyn helpu i lunio cyfeiriad strategol y sefydliad a gweithredu fel fforwm ymhlith y gymuned cerdded bryniau, dringo a mynydda yng Nghymru sydd â diddordeb penodol mewn gweithgareddau datblygiad personol ac arweinyddiaeth.



## YR HYN A WNAWN

Rôl Mountain Training Cymru yw darparu hyfforddiant sgiliau a chynlluniau cymwysterau i unigolion, arweinwyr, cyfarwyddwyr a hyfforddwyr sy'n cymryd rhan mewn gweithgareddau cerdded, dringo a mynydda ar hyd a lled Cymru. Rydym hefyd yn cynnig cyngor ac yn hyrwyddo arfer da ymhlith y cymunedau cerdded, dringo a mynydda yng Nghymru.

# EFFAITH

Mae Mountain Training Cymru yn cymeradwyo 49 o Ddarparwyr ar hyn o bryd i gyflenwi cynlluniau amrywiol ar hyd a lled Cymru. Mae ein hystod lawn o gynlluniau yn cynnwys dau gynllun sgiliau personol a naw cynllun cymwysterau, pob un ohonynt yn cael eu cynnal ar draws Cymru. Ers 1980, mae MTC wedi cofrestru mwy na 14,500 o ymgeiswyr a thrwy ein tîm o ddarparwyr, rydym wedi cymhwysu mwy na 6,300 o arweinwyr, cyfarwyddwyr a hyfforddwyr. Bydd llawer o'r unigolion hyn yn parhau i fod yn egniol am y rhan fwyaf o'u bywydau, tra bod eraill yn egniol actif o bosibl yn awr. Am y rheswm hwn, roedd arolwg Mountain Training, a gynhaliwyd yn 2018, ond yn ystyried unigolion sydd wedi dod yn arweinwyr cymwys yn ystod y pum mlynedd ddiwethaf, oherwydd mae'n debygol eu bod yn parhau i fod yn egniol. Yn y pum mlynedd ddiwethaf, mae Mountain Training Cymru wedi cymhwysu 2,570 o unigolion.

Canfu'r arolwg bod deiliaid cymwysterau, ar gyfartaledd, yn arwain, cyfarwyddo neu'n hyfforddi 163 o gyfranogwyr y flwyddyn. Mae'r cyfrifiad hwn yn golygu, yn y pum mlynedd ddiwethaf, mae unigolion sydd ag un neu fwy o'n cymwysterau, wedi arwain, cyfarwyddo neu hyfforddi 418,910 o gyfranogwyr, sydd bron yn 84,000 y flwyddyn. Mewn gwirionedd, credwn fod y nifer yn llawer uwch na hyn oherwydd bydd aelodau Cymdeithas Mountain Training\* (MTA), sydd â 557 o aelodau sy'n byw yng Nghymru, yn arwain, cyfarwyddo neu'n hyfforddi 234 o gyfranogwyr y flwyddyn ar gyfartaledd.

\*Cymdeithas Mountain Training yw cangen cymorth a datblygu Mountain Training, sy'n darparu cymorth a chyfluoedd datblygiad proffesiynol parhaus ychwanegol i'w haelodau. Mae ganddi fwy na 6000 o aelodau a'r gymdeithas yw'r sefydliad aelodaeth sy'n cael ei gydnabod yn genedlaethol ar gyfer arweinwyr dringo, cerdded a mynydda yn y DU ac Iwerddon.





## EIN GWELEDIGAETH

Creu cenedl amrywiol, iach ac egnïol lle gall unrhyw un fwynhau manteision cerdded, dringo a mynydda gydol oes, gyda chefnogaeth gwirfoddolwyr, arweinwyr, cyfarwyddwyr a hyfforddwyr ysbrydoledig.

## EIN CENHADAETH

Ysbrydoli, galluogi a datblygu pobl i gerdded, dringo a mynydda, drwy ddarparu hyfforddiant sgiliau a chymwysterau arweinyddiaeth sy'n cael eu cydnabod yn genedlaethol ac yn rhyngwladol.

**DYSGU.**

**ARWAIN.**

**YSBRYDOLI.**

**#dysguarwainysbrydoli**

# EIN HETHOS

## **CYFRANOGIAD I BAWB**

Rydym yn anelu at ddatblygu cerddwyr, dringwyr a mynyddwyr annibynnol ac annog cyfranogiad gydol oes.

## **CYFLENWI HYFFORDDIANT O SAFON UCHEL**

Rydym yn darparu hyfforddiant sgiliau personol o safon uchel er mwyn sicrhau cyfranogiad diogel ac annibynnol a chymwysterau arweinyddiaeth i unigolion sy'n dymuno hyfforddi ac arwain eraill ac ysbrydoli'r genhedlaeth nesaf.

## **CYNHWYSIANT**

Rydym yn anelu at ddiddymu'r rhwystrau at gyfranogiad a chefnogi mynediad cyfartal i'n camp i bobl o bob cefndir a grŵp ethnig.

## **ARFER DIOGEL**

Rydym yn darparu ac yn cefnogi datblygu gwybodaeth sy'n galluogi pobl i fwynhau cerdded, dringo a mynydda yn ddiogel ar hyd a lled ein gwlad a thu hwnt.

## **CYNALIADWYEDD**

Rydym yn datblygu a hyfforddi cerddwyr, dringwyr a mynyddwyr annibynnol sy'n arfer ac yn annog defnydd cynaliadwy a chydymdeimladol o'r awyr agored gan bawb.







## RHANDDEILIAID

Rydym yn sicrhau bod gennym gynrychiolaeth ar ein bwrdd gan bob un o'r prif sefydliadau rhanddeiliaid yn y sector awyr agored yng Nghymru. Mae'r sefydliadau hyn yn cyfrannu at y gwaith o redeg a datblygu Mountain Training Cymru er mwyn sicrhau ein bod yn parhau i fod yn atebol, perthnasol, effeithiol ac yn gynaliadwy'n ariannol mewn sector amrywiol a deinamig.

### AELODAU:

Cymdeithas Achub Mynydd Gogledd Cymru, NWMRA.  
Cymdeithas Arweinwyr Mynydd Rhyngwladol Prydain, BAIML.  
Cymdeithas Hyfforddwyr Mynydda, AMI.  
Cymdeithas Penaethiaid Canolfannau Addysg Awyr Agored, AHOEC.  
Cyngor Mynydda Prydain Cymru, BMC.  
Girlguiding Cymru.  
Gwobr Dug Caeredin Cymru.  
Panel Cynghorwyr addysg Awyr Agored Cymru, OEAP Cymru.  
Plas y Brenin, Ymddiriedolaeth Hyfforddiant Mynydd Scouts Cymru.  
Tywyswyr Mynydd Prydain, BMG.  
Y Cerddwyr.

### CYNGHORWYR AC ARSYLWYR:

Cydbartneriaeth y Ganolfan Hyfforddiant Mynydd, JSMTC.  
Cyfoeth Naturiol Cymru.  
Mountain Training y Deyrnas Unedig ac Iwerddon, MTUKI.  
Sefydliad Twristiaeth Gweithgareddau Cymru / Adventure Smart UK.  
Y Bartneriaeth Awyr Agored.

## SEFYDLOGRWYDD ARIANNOL

Rydym yn cynnal sefydlogrwydd ariannol y sefydliad drwy'r incwm sy'n cael ei gynhyrchu gan lifoedd cyllid craidd amrywiol. Mae'r rhain yn cynnwys ffoedd cofrestru cyrsiau, ffoedd lleoedd ar gyrsiau a ffoedd darparwyr. Mae cymorth ariannol ychwanegol yn cael ei ddarparu gan Chwaraeon Cymru a chaiff ei ddefnyddio i helpu i ddatblygu a hyrwyddo mentrau newydd a chyflawni amcanion allweddol. Drwy gyflawni ein hamcanion, byddwn yn cynyddu ein refeniw ac yn lleihau ein dibyniaeth ar arian cyhoeddus yn raddol.

## Y GYMRAEG

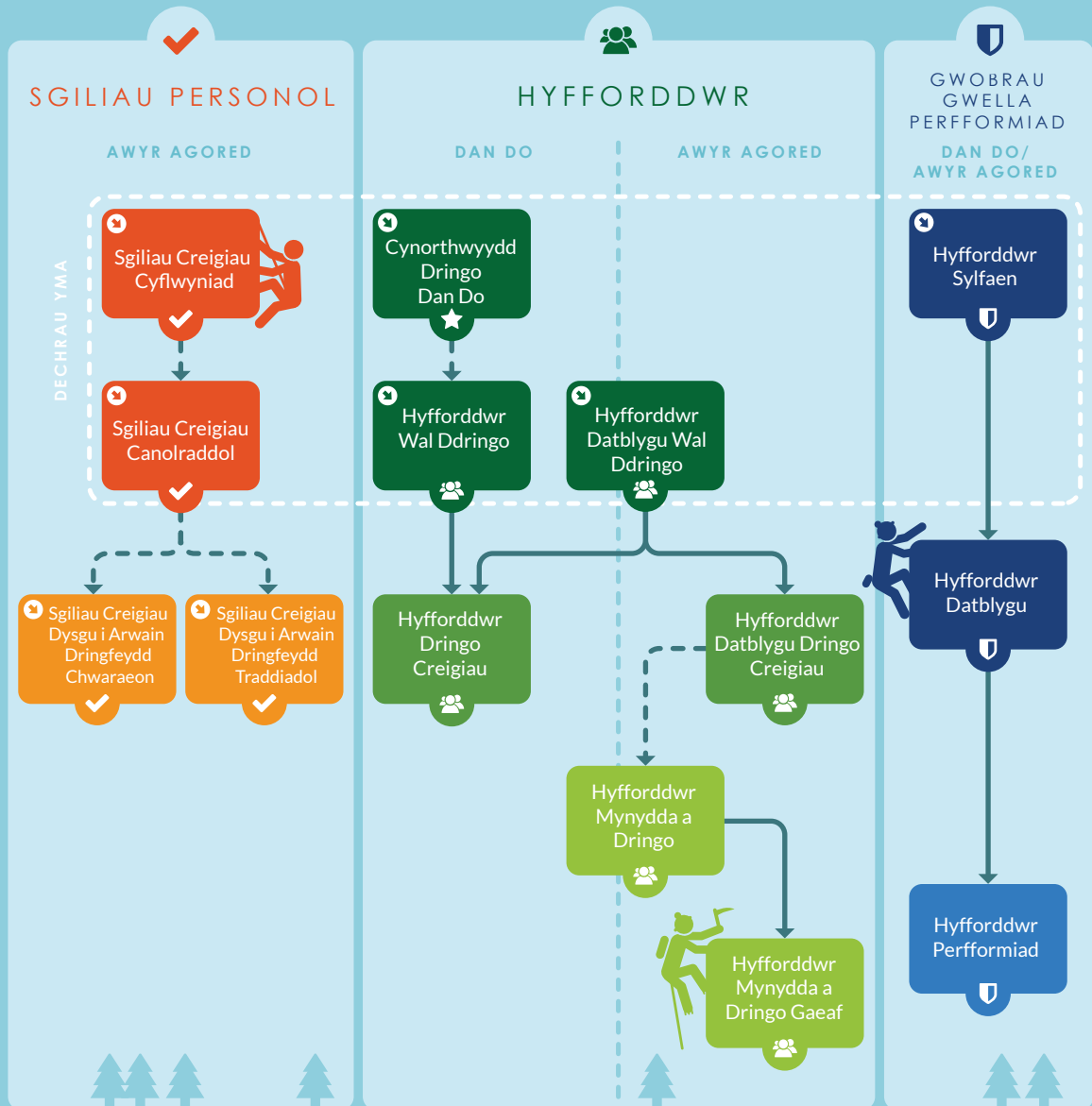
Mae Mountain Training Cymru yn ymdrechu i wella ac ehangu'r defnydd o'r iaith Gymraeg er mwyn sicrhau nad yw'n cael ei thrin yn llai ffafriol na'r Saesneg. Rydym yn ymroddedig i'n cymuned o siaradwyr Gymraeg a byddwn yn hyrwyddo ein diwylliant, ein hiaith a'n treftadaeth. Byddwn yn parhau i gyfeithu holl lawlyfrau Mountain Training i'r Gymraeg ac mae gennym ystod o gynnyrch marchnata sydd ar gael yn Gymraeg. Bydd y gallu i gynnal cyrsiau drwy gyfrwng y Gymraeg yn parhau i fod yn ffactor dymunol ar bob ffurflen gais. Rydym yn ymrwymedig i sicrhau bod gennym nifer o gyrsiau ar gael sy'n cael eu cynnal drwy gyfrwng y Gymraeg.

## DATGANIAD CYDRADDOLDEB

Mae Mountain Training Cymru yn ymrwymedig i'r egwyddor cyfle cyfartal. Rydym yn anelu at sicrhau bod pob cyfranogwr, ymgeisydd ac aelodau'r bwrdd yn cael eu trin yn deg ac yn gyfartal, waeth beth yw eu hoedran, anabledd, ailbennu rhywedd, priodas neu bartneriaeth sifil, beichiogrwydd neu famolaeth, hil, crefydd neu greddo, rhyw neu gyfeiriadedd rhywiol.

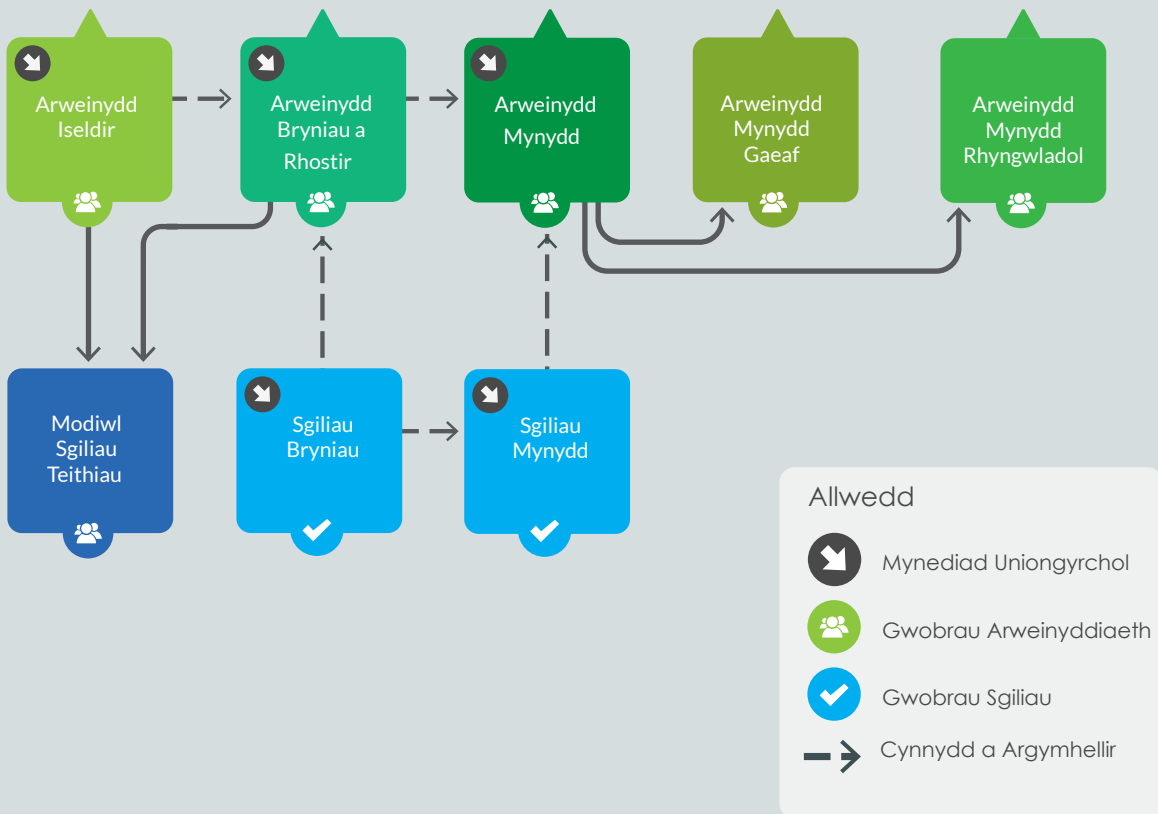


# L LWYBR CYMWYSTERAU DRINGO





# Llwybr Cymwysterau Cerdded



## **YMCHWIL CEFNDIR A CHYFIAWNHAD**

Yn 2014, dechreuodd Mountain Training ar brosiect i adolygu'r gyfres gyfan o gymwysterau dringo a'r llwybrau cysylltiedig. Yn dilyn ymchwil annibynnol helaeth gan Brifysgol Canol Sir Gaerhirfryn, rydym wedi creu nifer o gyrsiau a chymwysterau sgiliau

newydd sy'n amrywio o gyfranogiad ar lawr gwlad i ddatblygu chwaraeon lefel uchel. Lanswyd yr olaf o'r cyrsiau hyn ym mis Ebrill 2019 pan gwblhawyd yr Adolygiad o'r Wobr Ddringo.



## CYFRANOGIAD

Adolygu a gwella llwybrau a chynlluniau presennol a lansio a hyrwyddo ein cynlluniau newydd er mwyn cynyddu cyfranogiad pobl, ar bob lefel, i gerdded bryniau, dringo creigiau a mynydda ar hyd a lled Cymru.

## NODAU

1. Cynyddu cyfranogiad ym mhob un o gynlluniau sgiliau dringo a chymwysterau arweinyddiaeth MTC.

2. Datblygu strategaethau marchnata ar gyfer ein cynllun Sgiliau Creigiau newydd, a lanswyd ym mis Ionawr 2019.

3. Cydlynu â sefydliadau partner i ddatblygu adnoddau ar gyfer cyfranogwyr a darparwyr i gefnogi'r cynlluniau newydd a'r rhai sefydledig.

4. Recriwtio, cymeradwyo a hyfforddi darparwyr newydd a phresennol ar hyd a lled Cymru i ddarparu ein cynllun Sgiliau Creigiau newydd.

5. Adolygu'r llwybr er mwyn ei gwneud mor hawdd â phosibl i unigolion gymryd rhan yn ein cynlluniau Sgiliau Bryniau a Mynyddoedd a Sgiliau Creigiau.

6. Adolygu'r llwybr er mwyn ei gwneud mor hawdd â phosibl i unigolion gymryd rhan yn ein cynlluniau arweinyddiaeth a chyfarwyddwr cerdded bryniau a dringo.

## MESUR CYNNYDD

Cynyddu cyfanswm y cyfraddau cofrestru blynyddol ar draws pob cynllun o 10% o 1122\* i 1234.  
\*ffigurau 2018.

Cynyddu cyfanswm y cyfraddau cofrestru blynyddol o 124% o 100 i 224\*  
\*Mae'r ffigurau'n seiliedig ar gyfradd twf sgiliau Bryniau a Mynydd

Cyfieithu ac argraffu amrediad o faneri a thafienni Cymraeg i'w darparu i ddarparwyr.

Cydweithio gyda sefydliadau partner i recriwtio a hyfforddi tîm cynaliadwy o ddarparwyr gan sicrhau y gellir cynnal ein polisi sicrhau ansawdd, a'i fod yn fforddiadwy.

Cynnal adolygiad o'r gwobrau cerdded, a fydd yn cynnwys pob cwrs sgiliau. Byddwn yn adolygu ac yn symleiddio'r llwybrau Sgiliau Bryniau a Mynydd a Sgiliau Creigiau er mwyn diddymu'r rhwystrau presennol at gyfranogi, a sicrhau ei fod yn agored a fforddiadwy i bawb.

Cynnal adolygiad o'r gwobrau cerdded i sicrhau bod ein fframwaith cymwysterau yn addas i'r diben ac yn berthnasol i'r tueddiadau newidiol a'r cynnydd mewn cyfranogiad yn ein sector.

## HYFFORDDIANT O SAFON UCHEL

Sicrhau bod ein cyrsiau sgiliau personol a'n cymwysterau arweinwyr a chyfarwyddwyr yn addas i'r diben a bod darparwyr cyrsiau yn darparu hyfforddiant o'r safon uchaf i bawb.

### NODAU

**1.** Creu hyfforddwyr dringo lefel uchel ar hyd a lled Cymru er mwyn manteisio ar y diddordeb sy'n cael ei greu gan Gemau Olympaidd Tokyo 2020 a helpu unigolion i sicrhau eu potensial mwyaf.

**2.** Datblygu strategaethau marchnata ar gyfer ein Gwobr Hyfforddwr Datblygu Dringo Creigiau newydd.

**3.** Datblygu strategaethau marchnata i greu Cynorthwyr Dringo dan do ar hyd a lled Cymru er mwyn manteisio ar y diddordeb sy'n cael ei greu gan Gemau Olympaidd Tokyo 2020.

**4.** Parhau i gynyddu ein cronfa o gyfarwyddwyr a hyfforddwyr cymwys sydd ag un neu fwy o'n cymwysterau.

**5.** Sicrhau ein bod yn recriwtio, yn cymeradwyo ac yn hyfforddi'r darparwyr cerdded bryniau a dringo creigiau, y cyfarwyddwyr a'r tiwtoriaid cyrsiau i'r safon uchel, oherwydd hwy yw conglfaen ein sefydliad. Byddwn yn parhau i ddatblygu a gweithredu systemau sicrhau ansawdd trylwyr er mwyn cynnal y safonau cyflenwi uchaf ar draws pob un o'n cynlluniau.

**6.** Adolygu'r llwybr i'w gwneud mor hawdd â phosibl i unigolion gymryd rhan yn ein cynlluniau arweinwyr a chyfarwyddwyr cerdded bryniau a dringo.

### MESUR CYNNYDD

Cynyddu cyfanswm y Cyfarwyddwyr Datblygu Dringo Creigiau o 300% o 2 i 8

Cynyddu cyfanswm y cyfraddau cofrestru blynyddol o 250% o 10 i 35.

- Cynyddu cyfanswm y cyfraddau cofrestru blynyddol o 100% o 40 i 80.
- Cynyddu cyfanswm y Cynorthwyr Dringo Dan Dro cymwys o 100% o 25 i 50.

Sicrhau bod pob aelod o staff hyfforddi yn aelodau o gymdeithas broffesiynol a chyflawni eu gofynion Datblygiad Proffesiynol Parhaus.

Sicrhau bod pob aelod o staff hyfforddi yn aelodau o gymdeithas broffesiynol a chyflawni eu gofynion Datblygiad Proffesiynol Parhaus.

Datblygu a buddsoddi ymhellach yn y rhaglen hyfforddiant ar gyfer gweithdai diweddarau staff a'r gynhadledd genedlaethol dwywaith y flwyddyn i ddarparwyr.

Cynnal adolygiad o'r gwobrau cerdded er mwyn sicrhau bod ein fframwaith cymwysterau yn addas i'r diben ac yn berthnasol i'r tueddiadau newidiol a'r cynnydd mewn cyfranogiad yn ein sector.